



Verlavingszorg over de jaren heen

Genderverschillen in de kijker

13 december 2018
Elzenveld, Antwerpen
Frieda Matthys MD, PhD

VERSLAVINGSZORG OVER DE JAREN HEEN

Farmacologisch

MEDISCH

Gericht op abstinentie

Prohibition

PSYCHOSOCIAAL

TG (! Synanon)

AA: Twaalf stappen

BIO-PSYCHO-SOCIAAL

Medische beeldvorming

Motivational Interviewing

Ziekte



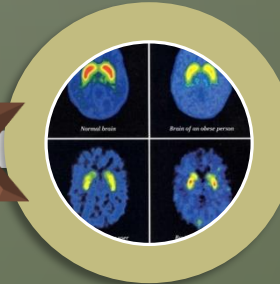
Zwakke



Symptomatisch



Aangeleerd



MOREEL

Gevangenis

Gesticht

PSYCHOLOGISCH

Psychodynamisch

Cognitief

Gedragstherapeutisch

WE WILL LEAVE A LIGHT ON

Harm-reduction

Gecontroleerd drinken

Profilering en stagering

VERSLAVINGSZORG ALS KOPLOPER

VERSLAVINGSZORG

- Motiverende gespreksvoering
- Focus op hervalpreventie
- Outreaching
- Ervaringsdeskundigen
- Schadebeperkend werken
- Empowerment
- Housing first
- Onlinebehandeling

ALGEMENE GGZ

- Toegepast in de psychosezorg
- Bij psychose en borderline p.st
- Mobiele teams
- Kwaliteitsindicator VIP² GGZ
- Shared decision
- Herstel

GENDER DIFFERENCES (8 DECEMBER 2000)

- Women get **drunk** faster than men
 1. a lower total body **water** content
 2. the **first-pass** metabolism
 3. fluctuations in gonadal **hormone levels**
- Women become **addicted** faster than men
- Women suffer the consequences of abuse-related **illnesses** sooner
 - 1) myopathy and cardiomyopathy
 - 2) brain damage
 - 3) pancreatitis
 - 4) cancer
 - 5) suicide and accidents or violence
 - 6) liver disease:
 - differences in body weight en fluid content
 - combined effect of oestrogen's and alcohol
 - larger liver volumes per unit body

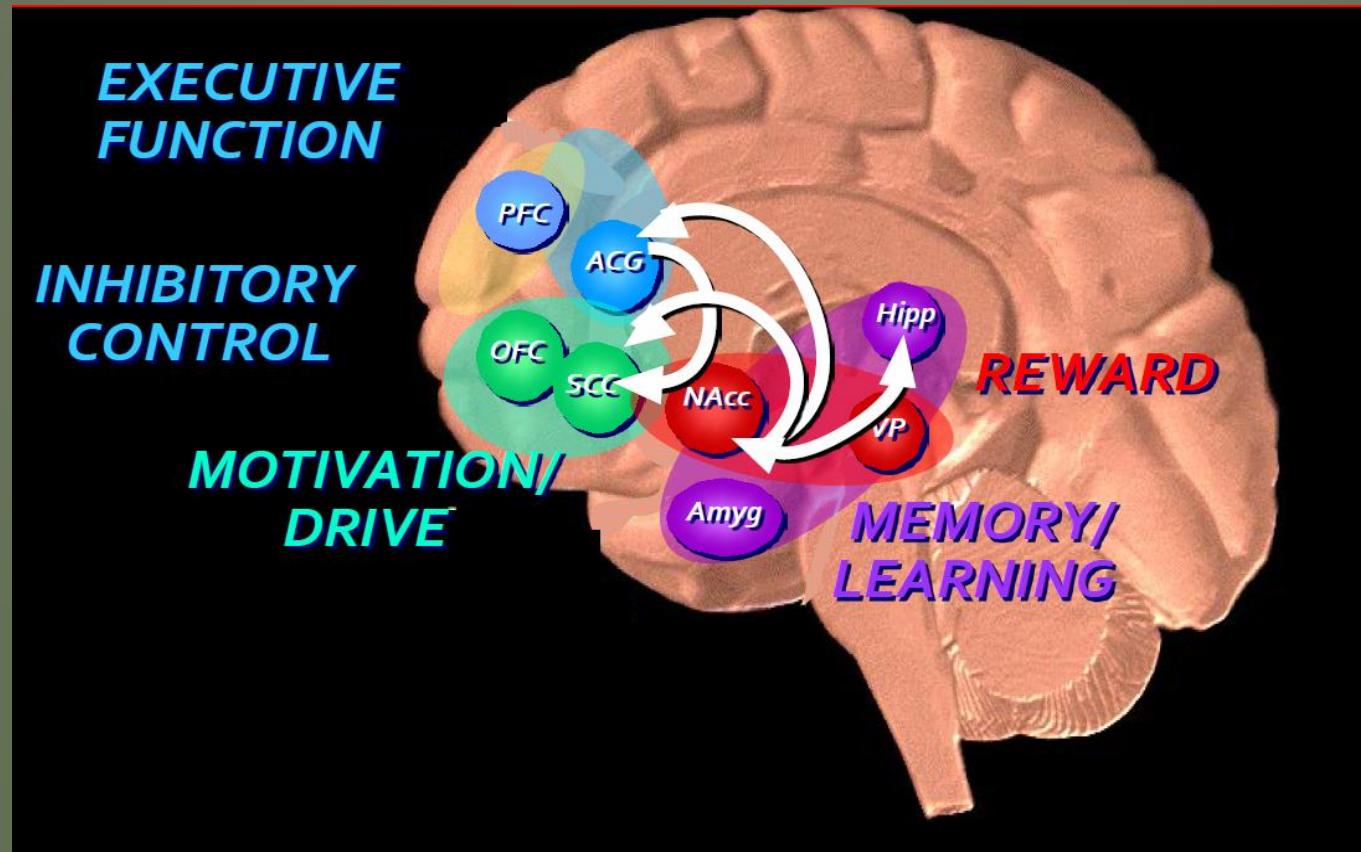
GESLACHTSVerschillen

- Is een interactie tussen socioculturele en neurobiologische verschillen
- Mensen, apen en knaagdieren vertonen vergelijkbare sekseverschillen in verslavingsgedrag
- Invloeden van de omgeving kunnen ook de hersenen en de kwetsbaarheid voor verslaving verschillend beïnvloeden bij mannen en vrouwen

ENKELE VASTSTELLINGEN

- Als vrouwen beginnen te drinken escaleren ze sneller dan mannen
- Dit vinden we niet terug in de algemene bevolking
- Dat klopt (ook voor andere drugs) als we de vrouwen kwetsbaar voor verslaving vergelijken met de mannen kwetsbaar voor verslaving
- Vrouwen hebben sterkere ontwenningssymptomen bij stoppen met drugs en nicotine met groter effect op stemming en angst
- Mannen hebben sterkere ontwenningverschijnselen bij het stoppen met alcohol
- Hervalratio is even hoog maar andere uitlokkers
- Er is een verschil in sociale steun

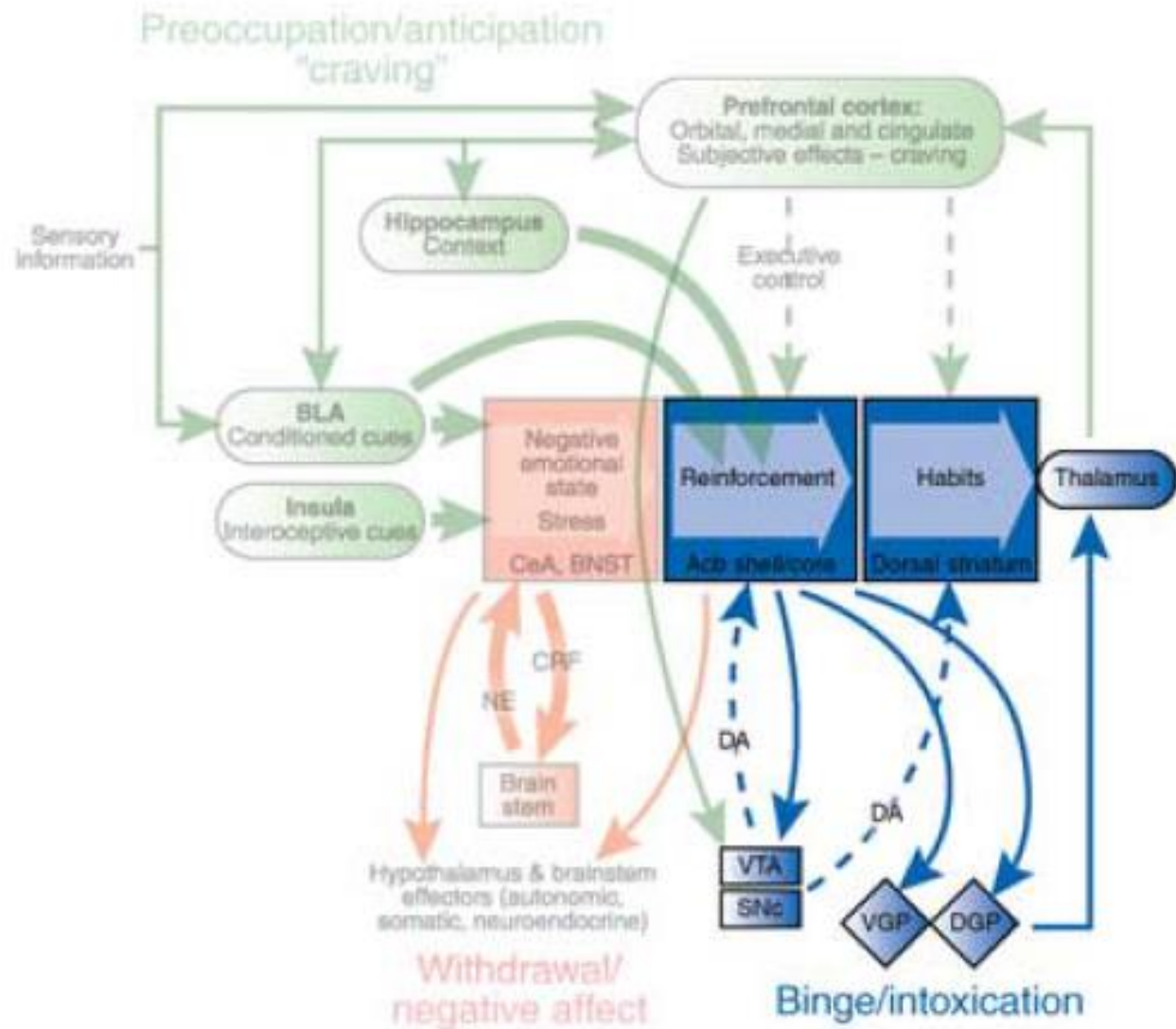
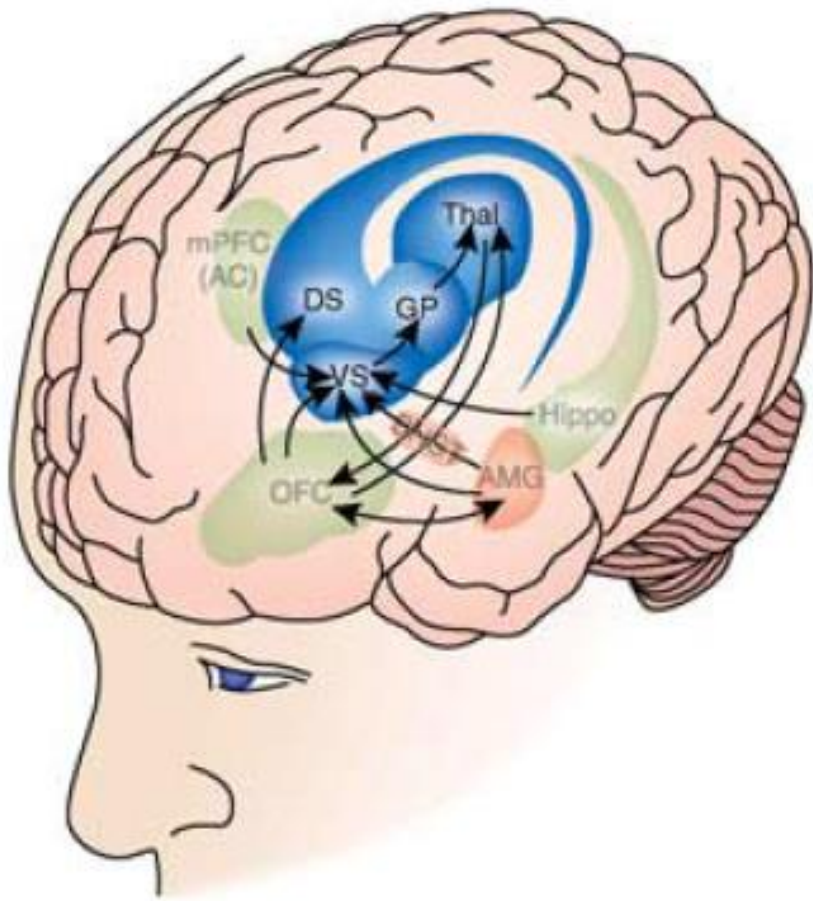
NEUROBIOLOGISCHE VERSCHILLEN



NEUROBIOLOGISCHE VERSCHILLEN

- De endorfines in de nucleus accumbens (NA) zijn belangrijk voor het plezier: het genieten van de ervaring: *'liking'*
- De dopamines in het dorsale striatum (DS) zijn betrokken bij geëscaleerd drugsgebruik en dwangmatig gedrag *'wanting'*
- Bij evolutie van experimenteel gebruik gericht op plezier naar automatisch en compulsief gebruik verschuift de activiteit ook van de NA naar het DS
- Deze verschuiving gaat bij vrouwen sneller dan bij mannen en bij aanvang is er al een kleinere respons in NA en een grotere in DS
- Bij nicotine is er een sterkere respons in het DS dan het VS dan bij mannen

a



Stimulus – respons : automatismen of gewoontegedrag

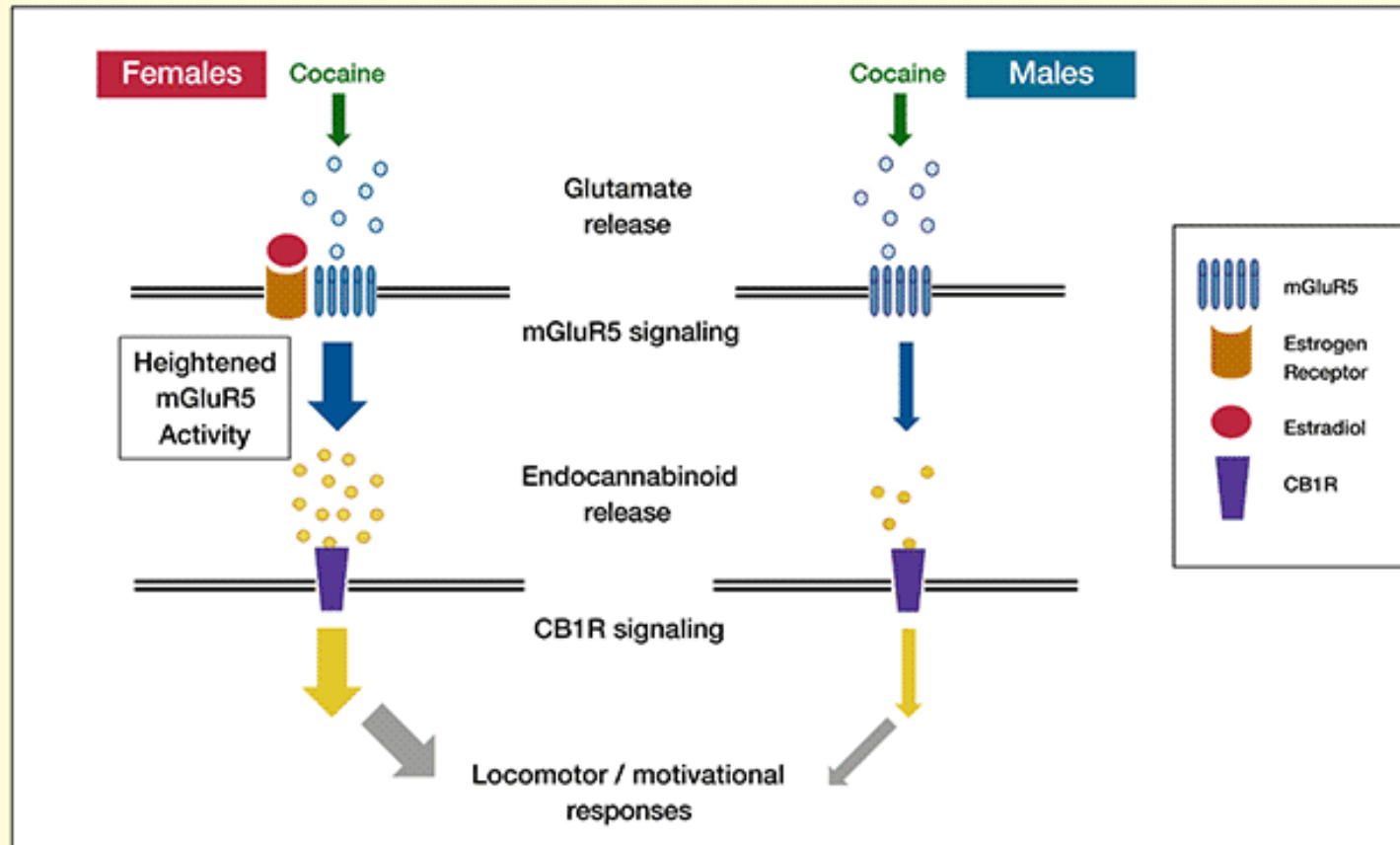
TREDEN DEZE VERSCHILLEN BIJ IEDEREEN OP ?

- Zowel bij mensen (15-20%) als in dieronderzoek (10-20 %) evolueren de meeste niet naar verslaafd gedrag
- In dieronderzoek meer vrouwelijke dan mannelijke
- Vrouwelijke proefdieren zoeken bij stress gemakkelijker compensatie in alcohol, cocaïne of morfine
- De veranderingen in het brein bij contact met drugs verschillen tussen wie wel en niet verslaafd geraakt

GESLACHTSHORMONEN EN DRUGS

- Intensere effecten van cocaïne en amfetamine tijdens de folliculaire fase als estradiol verhoogd is
- Meer alcoholgebruik tijdens de premenstruele fase
- Vrouwen met premenstruele dysfore stoornissen hebben hogere niveaus van alcoholgebruik / misbruik
- Bij ratten de ovaria wegnemen leidt tot minder cocaïne en amfetamine gebruik.
- Een estradiol toedienen drijft de drang naar en het gebruik op van cocaïne, amfetamines, heroïne, morfine.

GESLACHTSHORMONEN EN DRUGS



GESLACHTSHORMONEN EN DRUGS

- Cocaine triggert een glutamaatvrijstelling die mGluR5, de glutamaat receptor, activeert, bij mannen en bij vrouwen
- Estradiol kan ook mGluR5 activeren bij vrouwen, maar niet bij mannen
- Hierdoor gaan de neuronen meer endocannabinoïd NT vrijstellen in het beloningssysteem van de hersenen
- De CB1R faciliteert plasticiteit in het rewardssysteem
- Estradiol toedienen aan mannelijke proefdieren doet het cocaïnegebruik niet stijgen
- Eens vrouwtje compulsief cocaïne gebruikt, varieert de inname van cocaïne niet meer met de oestriscie cycle (estradiol is mogelijk enkel bij aanvang van belang)

Metabotropic glutamate receptor 5
Cannabinoid receptor 1

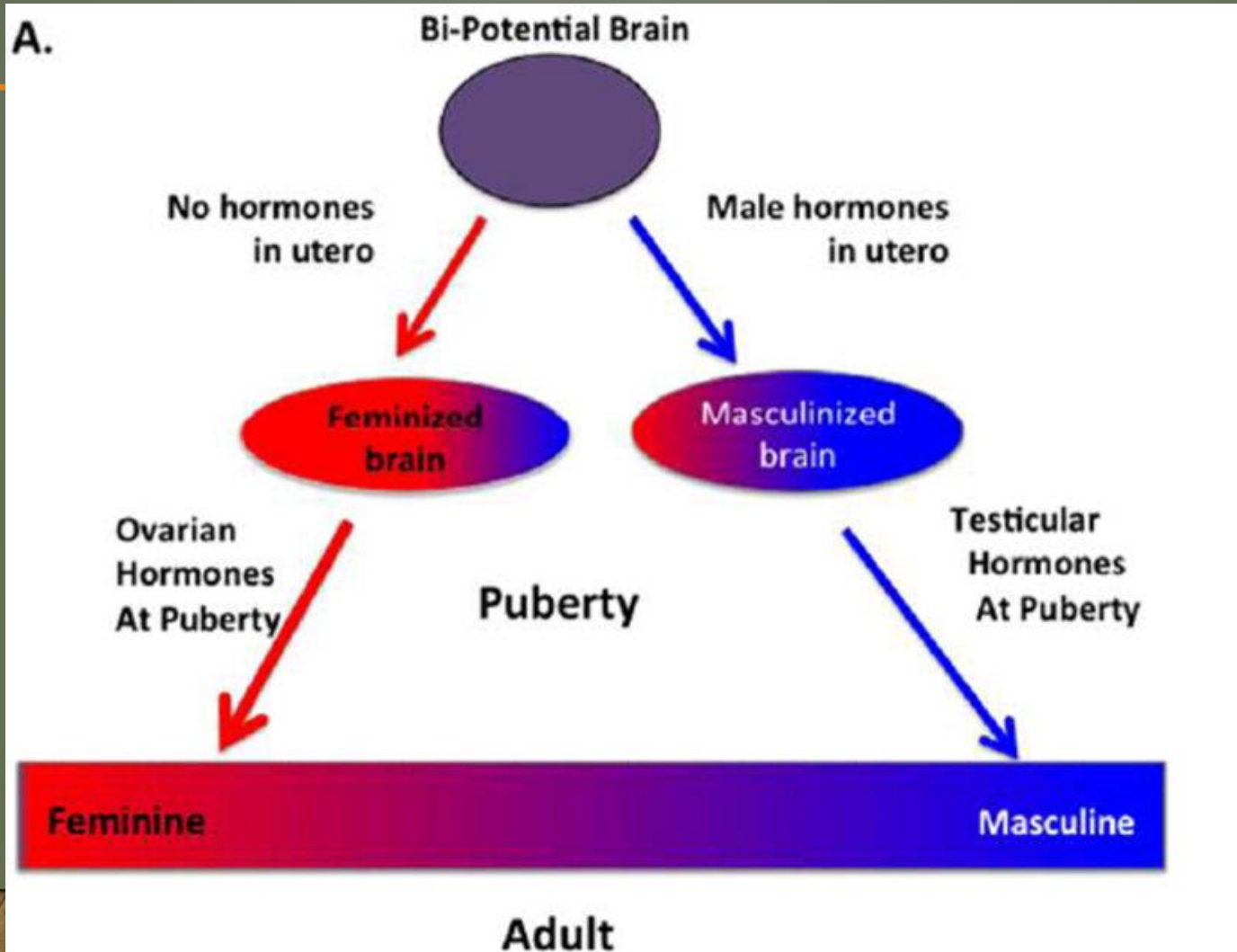
SOORTEN SEKSEVERSCHILLEN

- **Kwalitatieve** verschillen
 - Met betrekking tot de voortplanting
- **Kwantitatieve** verschillen
 - De mechanismen zijn dezelfde; het gemiddelde is verschillend
 - Bvb de psychomotore activatie door amfetamine is groter bij vrouwen dan bij mannen
- **Convergerende** sekseverschillen
 - Het resultaat is ongeveer hetzelfde maar het mechanisme is verschillend
 - Bvb compulsief drugsgebruik gefaciliteerd door estradiol bij vrouwen

SOORTEN SEKSE VERSCHILLEN

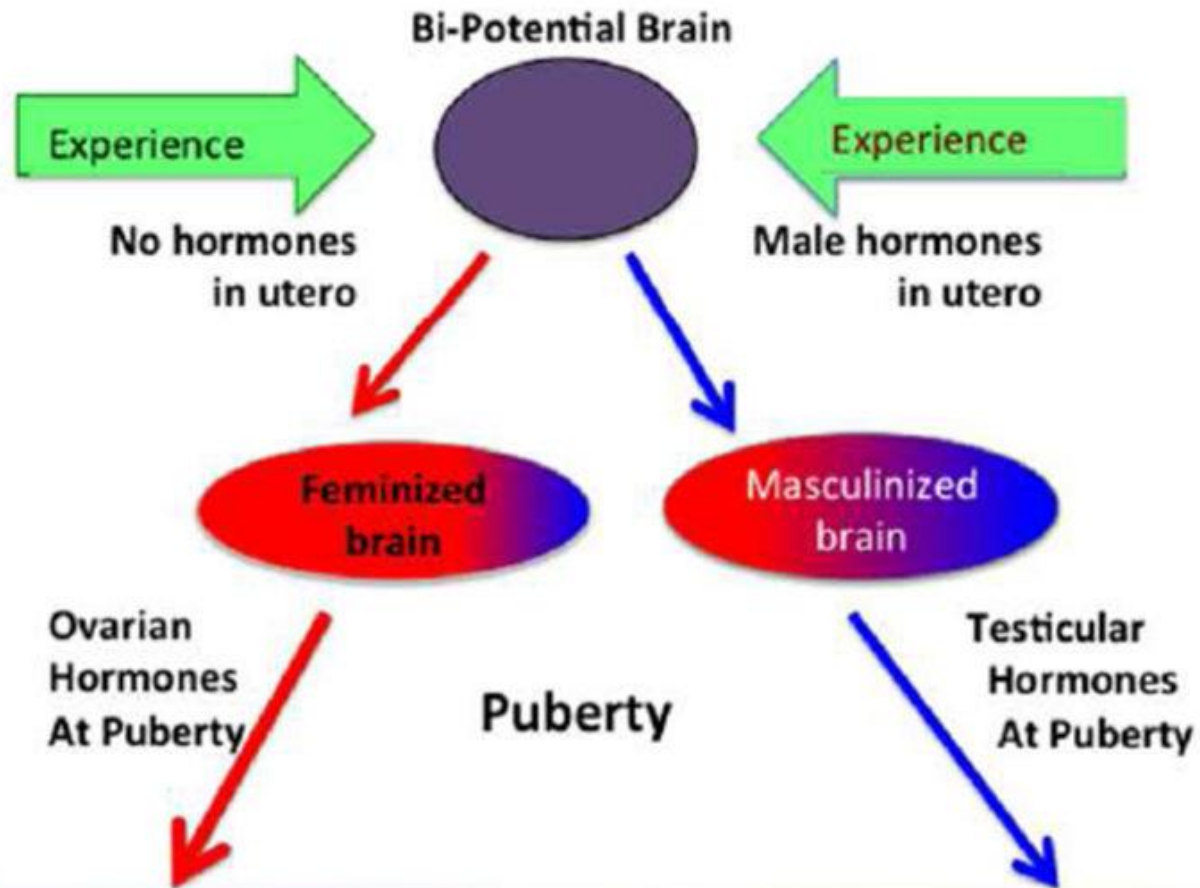
- Verschillen op **populatie niveau**: het aandeel mannen en vrouwen met een bepaalde eigenschap is verschillend
- Bvb. Het verschil in de mate van escalatie van drugsgebruik is waarschijnlijk een verschil tussen de geslachten in de bevolking. Maar prenatale stress kan ervoor zorgen dat mannelijke ratten zich op dit vlak gaan gedragen zoals vrouwelijke.
- Onderzoek moet ook binnen de groep differentiëren.

GENDER DIFFERENTIATION



Adult

B.

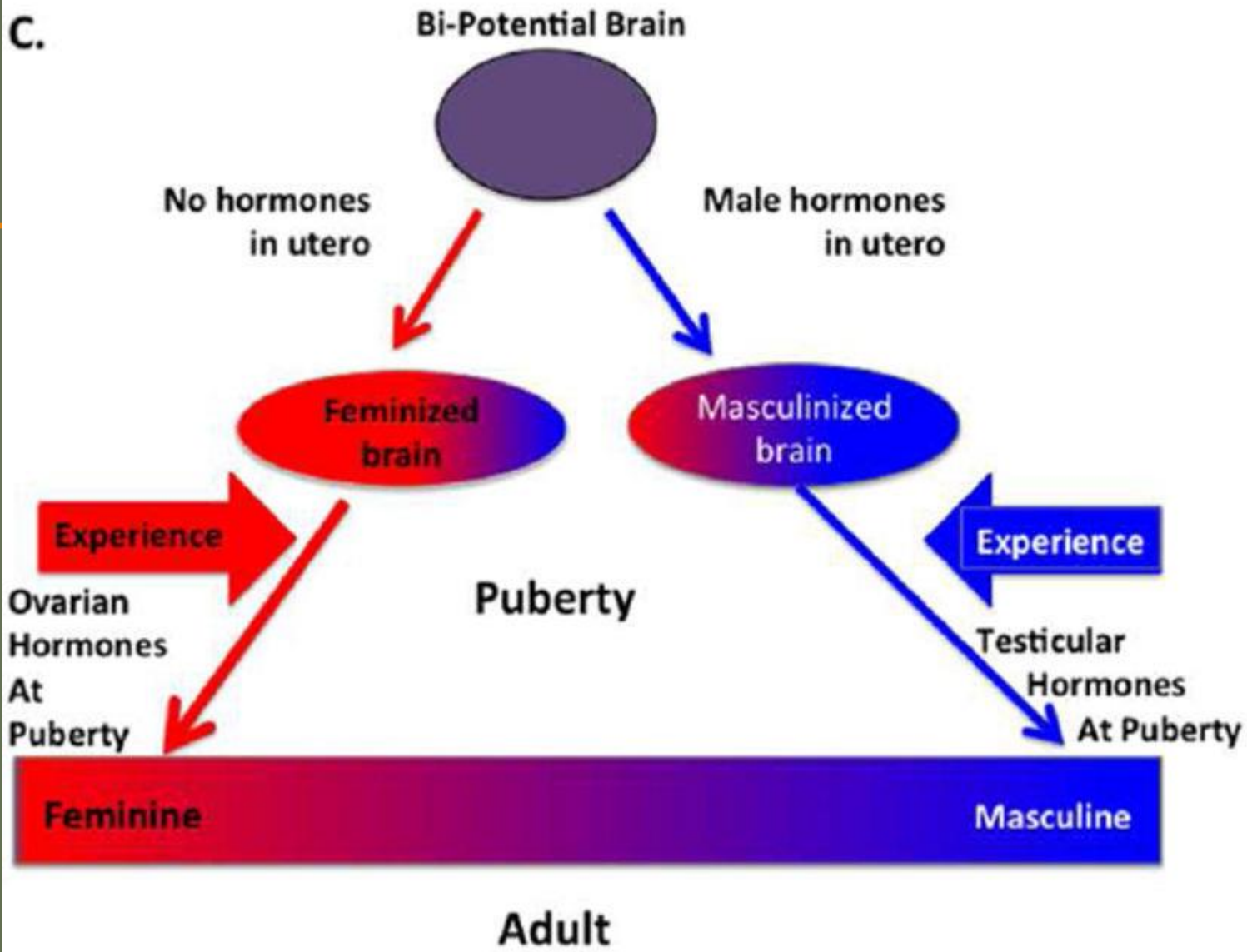


Feminine

Masculine

Adult

C.



SEKSE VERSCHILLEN

OPGEPAST VOOR VOORBARIGE CONCLUSIES

- Verschillen op **populatie niveau**: het aandeel mannen en vrouwen met een bepaalde eigenschap is verschillend
- In een retrospectief onderzoek werd familiaal geweld in de kindertijd, geassocieerd met een verhoogd risico op injecterend drugsgebruik voor zowel mannen als vrouwen.
- In een prospectieve studie hadden misbruikte en verwaarloosde meisjes meer kans dan jongens met een vergelijkbare achtergrond om illegale drugs als volwassenen te misbruiken .

CONCLUSIES

- Vrouwen en mannen verschillen in gebruik en problemen door alcohol en druggebruik
- Kwetsbare vrouwen evolueren sneller naar misbruik en afhankelijkheid dan kwetsbare mannen
- Het feit dat het gebruik op adolescentenleeftijd tussen mannen en vrouwen nog nauwelijks verschilt, is vanuit dit standpunt alarmerend
- De barrières om hulp te zoeken zijn voor vrouwen groter: stigma, minder ondersteuning, minder aan hun situatie aangepaste hulp
- Onderzoek moet meer rekening houden met de sekseverschillen



Dank voor uw aandacht !